

Сантехнические изделия торговой марки **LEDEME** соответствует всем техническим стандартам и обязательным санитарно-гигиеническим нормам в области качества и безопасности, установленным в Республике Беларусь.

### Условия гарантии

1. Выявленные в течение гарантийного срока производственные дефекты будут устранены бесплатно.

На элементы, входящие в комплект смесителя, установлены следующие гарантийные сроки:

7 лет	на корпус смесителя;
3 года	на герметичность запорных элементов (картридж или кран-букса), переключатель потока - дивертор, излив;
1 год	на целостность и герметичность шлангов гибкой подводки в металлической оплетке
1 год	на быстроизнашивающиеся элементы (душевой шланг, душевая лейка, душевая стойка, держатель лейки, уплотнительные прокладки, аэратор).

Гарантийный срок рассчитывается с даты приобретения изделия в розничной торговой сети.

2. Гарантия предоставляется при условии предъявления потребителем кассового чека, подтверждающего покупку, и надлежаще заполненного настоящего Гарантийного талона с указанием даты покупки и штампа продавца.

3. Обязательным условием выполнения гарантийных обязательств является соблюдение потребителем требований к монтажу и эксплуатации приобретённой продукции.

4. Претензии по качеству продукции необходимо направлять незамедлительно после их выявления, не демонтируя сантехническое изделие. Претензии направляются в Сервисный центр (моб.тел.+375447891485). При невозможности обратиться в Сервисный центр ООО «Аш два О», следует обратиться к уполномоченному сотруднику предприятия, в котором сантехническое изделие было приобретено.

5. Решение о целесообразности ремонта и/или замены вышедших из строя элементов или всего изделия принимает Сервисный центр. Заменяемые детали и элементы изделия потребителю не возвращаются. Услуги по монтажу и демонтажу сантехники, а также профилактические работы и работы связанные с наладкой изделия не входят в предоставляемые гарантийные обязательства.

### Требования к установке и эксплуатации смесителя LEDEME:

1. Рекомендуется доверить монтаж смесителя лицам, имеющим соответствующую квалификацию и допущенных к выполнению такого рода работ.

2. Смеситель подключается к водопроводной системе только при наличии фильтров грубой очистки. Перед установкой смесителя необходимо промыть трубопровод проточной водой от механических примесей и посторонних предметов в течение 1 мин.

3. При монтаже смесителя для затяжки гаек, имеющих гальваническое покрытие, должен применяться только инструмент с мягкими губками.

4. После установки смесителя следует выкрутить аэратор и промыть смеситель проточной водой.

5. Гибкая подводка подключается к смесителю без использования инструментов и дополнительных уплотнительных материалов. Убедитесь, что входящая в комплект подводка не является слишком короткой: при ее установке (1) длина прямолинейной части вблизи концевых соединений не менее 50 мм, (2) в случае изгиба, его радиус не менее 70мм, (3) отсутствует двойной изгиб шланга, (4) отсутствует скручивание шланга или его натяжение относительно продольной оси. В случае, если при монтаже смесителя не могут быть соблюдены все вышеуказанные условия, ее установка не допускается и необходимо приобрести гибкую подводку большей длины.

6. Для очистки от известкового налета хромированной поверхности чистку необходимо проводить мягкой губкой с использованием мыльного раствора или специальных моющих средств, в соответствии с указаниями производителя моющего средства. **Запрещается:** использовать при чистке травящие химические вещества (кислоты, щелочь и т.п.), а также порошки и пасты грубозернистой структуры.

### Ограничение гарантийных обязательств:

1. на царапины, трещины, сломы и иные аналогичные механические повреждения (изделия, элементов монтажа, гибкой подводки), возникшие в результате нарушения требований по сборке, монтажу и подключению изделия, либо в результате его неправильной эксплуатации, либо в результате самостоятельного ремонта;

2. на трещины, сломы и иные аналогичные механические повреждения гибкой подводки и ее концевых фитингов, возникшие в случае установки смесителя лицами, не имеющими достаточной квалификации или/и нарушения установленных требований по монтажу;

3. на механические повреждения, вызванные воздействием примененных химических и абразивных веществ и материалов.

4. на дефекты, вызванные неисправностью и коррозией водопровода, воздействием содержащихся в воде веществ (известь и др.), перепадами давления, а также на дефекты, возникшие в результате попадания в изделия инородных предметов.

5. на дефекты и неисправности, возникшие в течение гарантийного срока в результате использования продукции не по целевому назначению либо по иным причинам, не связанным с производственным браком.

Отметки о продаже:

Артикул смесителя	
Дата продажи	
Штамп организации - продавца	
Подпись покупателя	Претензий к внешнему виду и комплектности не имею.

## НАЗНАЧЕНИЕ И ТЕХНИЧЕСКИЕ ХАРАКТЕРИСТИКИ

Смеситель предназначен для использования в бытовых или общественных помещениях для пуска, смешивания, регулирования температуры и закрытия водного потока на его выходе из системы водоснабжения, удовлетворяющей следующим параметрам:

Группа герметичности – II, Рабочее давление – 0,63 МПа, Максимальное рабочее давление – до 1 Мпа. Пиковое давление (краткосрочное тестирование – опрессовка системы) – до 0,9 Мпа. Максимальная температура горячей воды – 90 градусов по шкале Цельсия.

Сантехника LEDEME соответствует требованиям стандартов, установленных в Беларуси: ГОСТ 25809-86, ГОСТ 19681-94.

Безопасность продукции подтверждается Санитарно-гигиеническим заключением №70.06.013.Z.000027.01.19 от 14.01.2019 ГУ РЦГиЭ.

Для производства металлических элементов использована латунь. Изделия с артикулом L7XXXX изготовлены из нержавеющей стали. Артикул (условное обозначение) изделия указаны на упаковке. Импортёр в Беларуси ООО «Аш два О», г. Минск, ул. Маяковского, 127/2, ledeme@tut.by, Изготовитель «ZHEJIANG HENGYOU IMPORT & EXPORT CO., LTD», КНР, г. Пуцзян, ул. Хенгчанг, 118.

Товарный знак, дата выпуска, штамп ОТК – см. на упаковке. Гарантийный срок – 7 лет (см. гарантийный талон). Срок службы – 10 лет.



## КОМПЛЕКТНОСТЬ НАСТЕННЫХ МОДЕЛЕЙ СМЕСИТЕЛЕЙ:

1. Корпус смесителя с установленными рабочими элементами - картридж керамический/керамические кран-буксы, переключатель потока – дивертор (кроме смесителей для душа моделей L20XX, смесителя для мойки серий L46XX/L47XX) с установленной рукояткой/с двумя маховиками, с установленными накладными гайками для присоединения к коммуникациям водопровода.
2. Излив с установленным аэратором и накладной гайкой для присоединения к корпусу смесителя (кроме смесителей для душа серий L20XX).
3. Монтажный комплект: эксцентрик латунный Ø1/2"x3/4" (2 шт.), декоративная шайба-отражатель (2 шт.), прокладка резиновая с сеткой Ø3/4" (2 шт.).
4. Душевой комплект: лейка, шланг ПВХ (1,5м) в металлической оплетке с двумя прокладками, настенное крепление лейки (кроме серий L46XX, L47XX).
5. Паспорт изделия, гарантийный талон.

## ПОРЯДОК СБОРКИ И МОНТАЖА НАСТЕННОГО СМЕСИТЕЛЯ:

1. Монтаж смесителя должен производиться специалистом с соблюдением настоящих инструкций. Подготовьте выходы подводящих труб, очистите резьбу, убедитесь в наличии фильтра грубой очистки.

2. Вкрутите эксцентрики (поставляются в комплекте) в муфты G1/2. Для герметизации используйте фум-ленту.

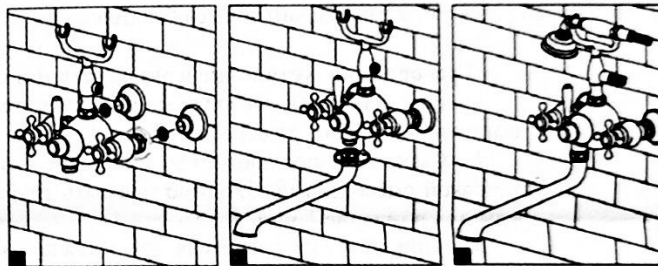
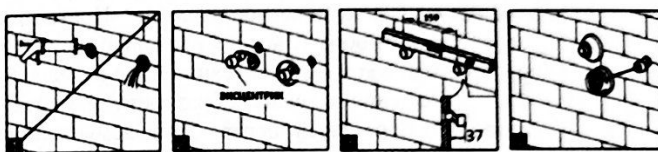
3. Подберите расстояние между эксцентриками, совпадающее с расстоянием между вводом холодной и горячей воды в корпус смесителя (150 мм). При этом обеспечьте горизонтальность установки смесителя.

4. Установите декоративные шайбы – отражатели (в комплекте);

5. Установите корпус смесителя и прикрутите накладные гайки к эксцентрикам, используя резиновые прокладки с сетками для торцевого уплотнения (в комплекте). Прикручивание обеих накладных гаек должно происходить одновременно для предотвращения «перекоса» по резьбе. Затяжка накладных гаек обязательно должно производиться ключом с мягкими губками или через 2-3 слоя ткани – во избежание повреждения декоративного покрытия гаек.

6. Установите излив на корпус смесителя (для смесителей с длинным изливом). Убедитесь в отсутствии «перекоса» по резьбе и затяните гайку руками с усилием.

7. Присоедините лейку к шлангу со стороны конусообразной гайки. Соедините шланг с корпусом смесителя. Используйте резиновые прокладки (в комплекте). Затягивание гайки производите руками.



## КОМПЛЕКТНОСТЬ НАСТОЛЬНЫХ МОДЕЛЕЙ СМЕСИТЕЛЕЙ

1. Корпус смесителя с установленными рабочими элементами – картридж / кран-буксы керамические с установленной рукояткой/маховиками.
2. Излив (кроме цельнолитых смесителей для умывальника) с установленным аэратором, накладной гайкой для присоединения к корпусу смесителя.
3. Гибкие подводки (2 шт.) длиной 35/40 см (в зависимости от модели) с гайками 1/2" с прокладками для подключения к коммуникациям водопровода.
4. Латунная гайка (при креплении на гайке) / резиновая прокладка, фигурная шайба, комплект шпилька-гайка (по 1 шт. или по 2 шт. в зависимости от модели)
5. Паспорт изделия и гарантийный талон

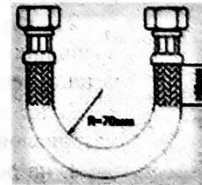
## ПОРЯДОК СБОРКИ И МОНТАЖА НАСТОЛЬНОГО СМЕСИТЕЛЯ

1. Убедитесь, что входящая в комплект гибкая подводка подходит Вам по длине\*\*. Подсоедините гибкие подводки к корпусу смесителя. ВНИМАНИЕ: затяните соединения руками с усилием, без применения инструмента.

2. Установите смеситель в соответствующее отверстие в мойке (умывальнике). Надежно закрепите с помощью нижнего крепления: латунной гайки или фигурной шайбы, шпильки и гайки.

3. Присоедините гибкие подводки к водопроводу. Подводка должна провисать, избегайте натяжения / продольного скручивания / двойного изгиба / изгиба с радиусом менее 10 см.

**\*\*ВАЖНО!!!** Перед монтажом очистите резьбу подводящих труб от грязи и ржавчины, убедитесь в том, что установлены предварительные фильтры грубой очистки воды. При подключении гибкой подводки убедитесь, что она подходит вам по длине и при ее монтаже выполняются следующие требования: (1) длина прямолинейной части вблизи конечных соединений не менее 50мм, (2) в случае изгиба, его радиус не менее 70 мм, (3) отсутствует двойной изгиб, (4) отсутствует продольное скручивание и натяжение. В противном случае необходимо использовать гибкую подводку большей длины, установка смесителя с входящей в комплект гибкой подводкой не допускается и снимает с изготовителя ответственность за причиненный ущерб. Выход из строя гибкой подводки смесителя при этом не является гарантийным случаем.



## Уход.

Смеситель требует регулярного ухода. При очистке смесителя используйте только специальные средства либо средства, изготовленные на мыльной основе. Не используйте для очистки абразивные порошковые средства, а так же вещества, содержащие спирт, аммоний, соляную, серную, азотную или фосфорную кислоту или бактерицидные вещества. Средства с такими составами повреждают хром - никелевое покрытие (негарантийный случай).

## Способ эксплуатации.

- а. Одноручные смесители: поворотом рукоятки вверх/вниз и по горизонтали на 110° производится пуск, остановка и регулирование количества и температуры водной струи
- б. Двуручные смесители: поворотом рукоятки по часовой стрелке и против производится пуск, остановка и регулирование количества и температуры водной струи.
- с. Для всех моделей: аэратор придает струе мягкость путем её дробления и насыщения воздухом. Переключение потока воды (через излив / через душевую лейку) производится при помощи кнопочного или флажкового переключателя – дивертора.